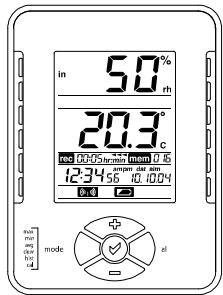


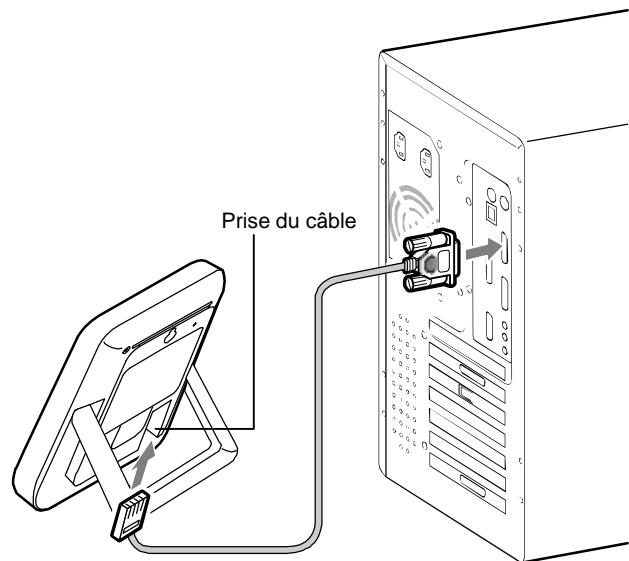
## MANUEL D'INSTRUCTIONS POUR LOGICIEL DATA RECORDER (POUR STATION WS-9010)

### Introduction

La Station de Température et son logiciel Data Recorder forment un système d'enregistrement de données de qualité, facile à utiliser.

Après installation sur votre PC du programme contenu sur ce CD -ROM, vous disposerez d'une copie logicielle des données en mémoire de tous les canaux extérieurs prééprogrammés et du canal intérieur. Pour activer le système, il suffit de brancher la Station de Température à votre PC à l'aide du câble PC fourni, via le port COM de votre choix.





### **Configuration minimale PC requise**

La configuration minimum requise pour installer le logiciel Data Recorder sur votre PC est la suivante :

- Système d'exploitation : Windows 98 ou plus récent
- Processeur : Pentium 166 MHz ou plus rapide
- Lecteur de CD-ROM
- Microsoft Excel 5.0 95 ou plus récent

### **Installation du logiciel Data Recorder**

Vérifiez auparavant le bon fonctionnement de la Station de Température. Ensuite, installez le logiciel Data Recorder de la façon suivante :

1. Allumez le PC, puis insérez le CD-ROM dans le lecteur de CD-ROM.
2. Branchez la Station de Température au PC à l'aide du câble fourni.
3. Cliquez sur le menu "Démarrer" de MS Windows.
3. Cliquez sur "Exécuter" dans le menu "Démarrer".
4. Sélectionnez "setup.exe" dans le lecteur de CD-ROM, puis suivez les instructions à l'écran pour compléter l'installation du logiciel.
5. Après une installation réussie, le raccourci "Data Recorder" ci-dessous sera placé sur votre Bureau PC.



Data Recorder

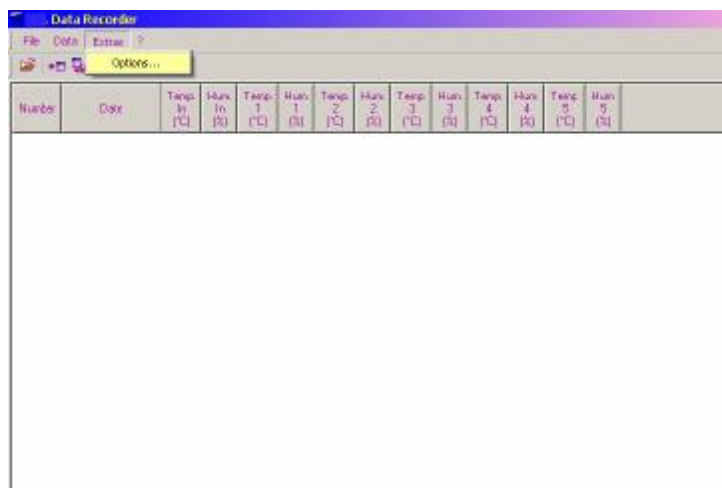
#### **Remarque :**

- Si le lancement automatique du programme d'installation ne s'exécute pas, double-cliquez sur le fichier "setup.exe" situé dans le répertoire racine du CD-ROM pour lancer l'installation du logiciel manuellement. Suivez ensuite les instructions à l'écran pour compléter l'installation du logiciel.
- Dans ce cas, vous devrez créer le raccourci du Bureau manuellement.

### Paramétrage du logiciel Data Recorder

Avant d'importer les données de la Station de Température, vous pouvez paramétrer l'affichage sous la rubrique Options :

1. Cliquez sur "Autres" dans la barre d'outils. Cliquez ensuite sur la rubrique "Options".



2. Sous la rubrique "Options", vous accédez aux paramètres suivants.



Format d'affichage :

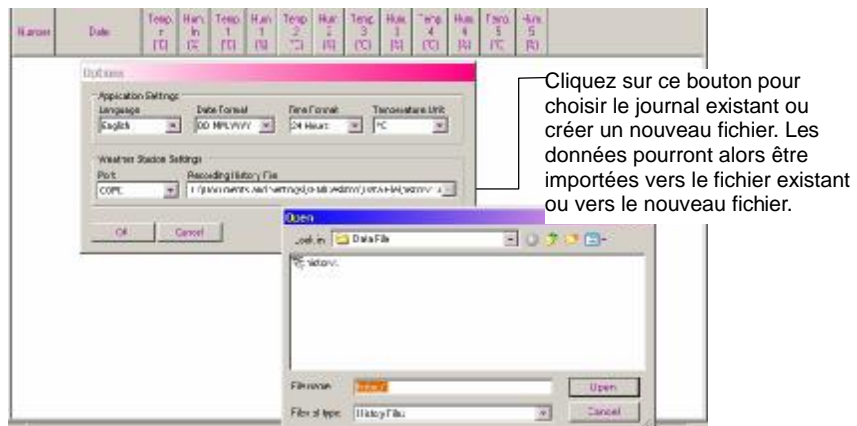
- Langue – (sélectionnez entre anglais, allemand ou français)
- Format de la date (sélectionnez le format désiré)
- Format de l'heure (sélectionnez le format désiré)
- Unités de température (°C / °F)

Options d'enregistrement :

- Port (COM1 à 4) – sélectionnez le port COM à utiliser
- Choix du journal d'enregistrement – A la première importation de données de la Station de Température, le programme crée un "journal" de l'historique des données. Lorsque de nouvelles données sont importées sur le PC, ces nouvelles données seront ajoutées à ce même historique.

Si vous souhaitez enregistrer les nouvelles données dans un journal

d'enregistrement séparé, vous devrez créer un nouveau fichier (voir la figure suivante). Les données nouvellement importées seront alors stockées dans ce nouveau fichier.



**Remarque :** \*Ce journal de l'historique ne peut être affiché dans un programme autre que Data Recorder. Si vous désirez utiliser les données dans un autre programme tel que Microsoft Excel, vous devez au préalable exporter les données vers un fichier Text (voir Exporter des données vers le PC ci-après).

## Barre d'outils et boutons de fonction



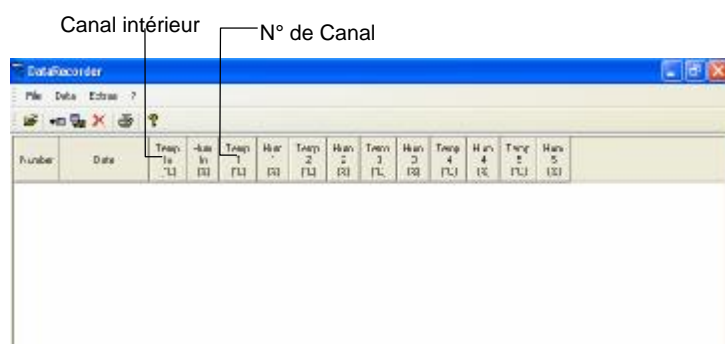
### Ouvrir un fichier

Cliquez sur le bouton "Ouvrir fichier" pour afficher les journaux de l'historique existants.

**Remarque :** Si vous désirez placer les nouvelles données dans un nouveau fichier, vous devez d'abord entrer sous la rubrique Options et créer le nouveau fichier (voir "**Paramétrage du logiciel Data Recorder**" ci-dessus).

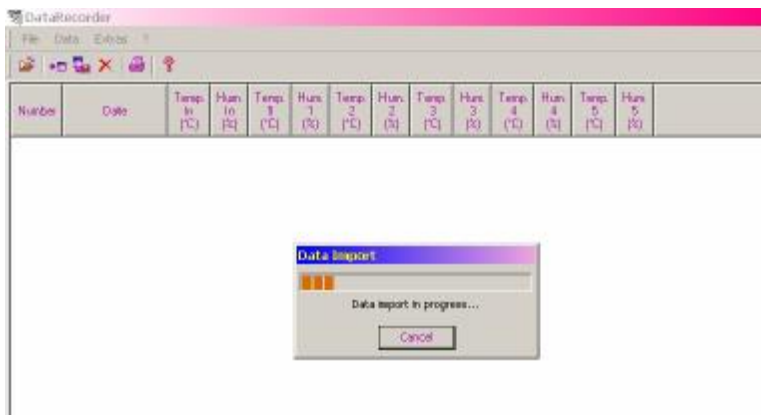
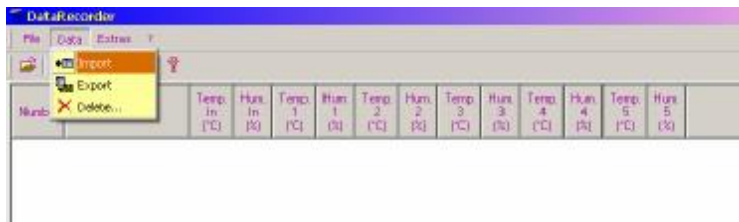
### Importer des données de la Station de Température vers le PC

1. Lorsque l'installation est réussie, cliquez sur l'icône "Data Recorder" sur le Bureau pour lancer le programme. L'écran ci-dessous s'affiche.  
Les numéros de canal affichés correspondent aux canaux que vous avez programmé sous la rubrique "Nombre d'émetteurs extérieurs à enregistrer en mémoire système".





2. Cliquez sur "Données" dans la barre d'outils, puis sur "Importer" ; sinon, cliquez simplement sur le bouton "Importer". Les données stockées dans la mémoire de la Station de Température seront alors transférées vers le PC et affichées à l'écran.



Number	Date	Temp. In [°C]	Hum. In [%]	Temp. 1 [°C]	Hum. 1 [%]	Temp. 2 [°C]	Hum. 2 [%]	Temp. 3 [°C]	Hum. 3 [%]	Temp. 4 [°C]	Hum. 4 [%]	Temp. 5 [°C]	Hum. 5 [%]
31	17.02.2004 22:12	22.6	48	35.4	34	22.6	53	23.2	--	22.3	--	23.0	--
32	17.02.2004 22:13	22.8	48	35.4	34	22.7	54	23.2	--	22.3	--	23.0	--
33	17.02.2004 22:14	22.7	48	35.4	34	22.7	54	23.2	--	22.3	--	23.0	--
34	17.02.2004 22:15	22.8	48	35.4	34	22.7	54	23.2	--	22.3	--	23.0	--
35	17.02.2004 22:16	22.8	48	35.4	34	22.7	54	23.2	---	22.3	---	23.0	---
36	17.02.2004 22:17	22.6	48	35.4	34	22.7	54	23.2	--	22.3	--	23.0	--
37	17.02.2004 22:18	22.8	48	35.4	39	22.7	54	23.5	--	22.3	--	23.0	--
38	17.02.2004 22:19	22.8	48	35.4	39	22.7	54	23.5	--	22.3	--	23.0	--
39	17.02.2004 22:20	22.8	48	35.4	39	22.7	54	23.5	--	22.3	--	23.0	--
40	17.02.2004 22:21	22.9	48	35.4	39	22.7	54	23.5	---	22.3	---	23.0	---
41	17.02.2004 22:22	22.9	48	35.4	39	22.7	54	23.5	--	22.3	--	23.0	--
42	17.02.2004 22:23	22.9	49	35.4	40	23.1	55	23.7	--	22.4	--	23.0	--
43	17.02.2004 22:24	23.0	50	35.4	40	23.1	55	23.7	--	22.4	--	23.0	--
44	17.02.2004 22:25	23.0	50	35.4	40	23.1	55	23.7	--	22.4	--	23.0	--
45	17.02.2004 22:26	23.0	50	35.4	40	23.1	55	23.7	---	22.4	---	23.0	---
46	17.02.2004 22:27	23.0	50	35.4	40	23.1	55	23.7	--	22.4	--	23.0	--
47	17.02.2004 22:28	23.0	50	35.4	39	23.1	55	23.9	--	22.5	--	23.1	--
48	17.02.2004 22:29	23.0	50	35.4	39	23.1	55	23.9	--	22.5	--	23.1	--

Les données de température et d'hygrométrie stockées dans la Station de Température sont désormais affichées à l'écran du programme, accompagnées de la date et l'heure des relevés.

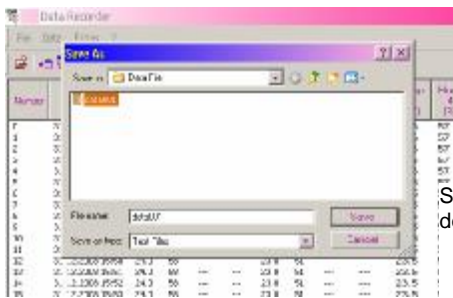
## Exporter des données vers le PC (enregistrement des données dans un fichier utilisateur du PC)

Vous pouvez enregistrer les données dans un fichier pour permettre leur utilisation ultérieure dans d'autres programmes :

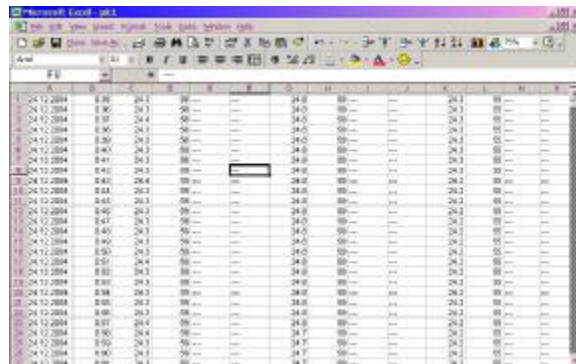
1. Cliquez sur "Exporter" dans le menu "Données" de la barre d'outils ;sinon, cliquez simplement sur le bouton "Exporter".

Time	Temp 1 (°C)	Hum 1 (%)	Temp 2 (°C)	Hum 2 (%)	Temp 3 (°C)	Hum 3 (%)	Temp 4 (°C)	Hum 4 (%)	Temp 5 (°C)	Hum 5 (%)
0	24.8	50	23.9	51	23.6	57	...	...	...	...
1	24.8	50	23.9	51	23.6	57	...	...	...	...
2	24.8	50	23.9	51	23.6	57	...	...	...	...
3	24.8	50	23.9	51	23.6	57	...	...	...	...
4	24.8	50	23.9	51	23.6	57	...	...	...	...
5	24.8	50	23.9	51	23.6	57	...	...	...	...
6	24.8	50	23.9	51	23.6	57	...	...	...	...
7	24.8	50	23.9	51	23.6	57	...	...	...	...
8	24.8	50	23.9	51	23.6	57	...	...	...	...
9	24.8	50	23.9	51	23.6	57	...	...	...	...
10	24.8	50	23.9	51	23.6	57	...	...	...	...
11	24.8	50	23.9	51	23.6	57	...	...	...	...
12	24.8	50	23.9	51	23.6	57	...	...	...	...
13	24.8	50	23.9	51	23.6	57	...	...	...	...
14	24.8	50	23.9	51	23.6	57	...	...	...	...
15	24.8	50	23.9	51	23.6	57	...	...	...	...

2. Sélectionnez la destination de sauvegarde des données. Les données seront alors enregistrées dans un fichier Text à la destination sélectionnée. Le fichier Text file est compatible avec Microsoft Excel, un logiciel qui vous permettra d'étudier et d'utiliser les données.



Sélectionnez le fichier de destination des données



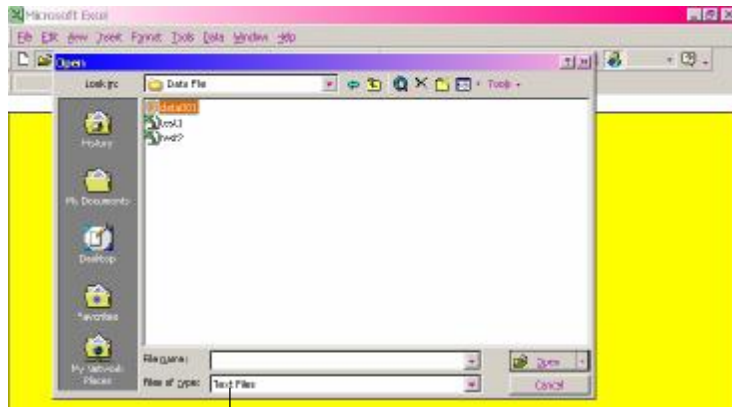
Fichier ouvert dans Microsoft Excel

**Remarque :** Dans Microsoft Excel, vous devrez peut-être passer par la rubrique "Conversion" du menu "Données" pour formater une table avec un chiffre dans chaque cellule.

### Ouvrir le fichier de données en Microsoft Excel

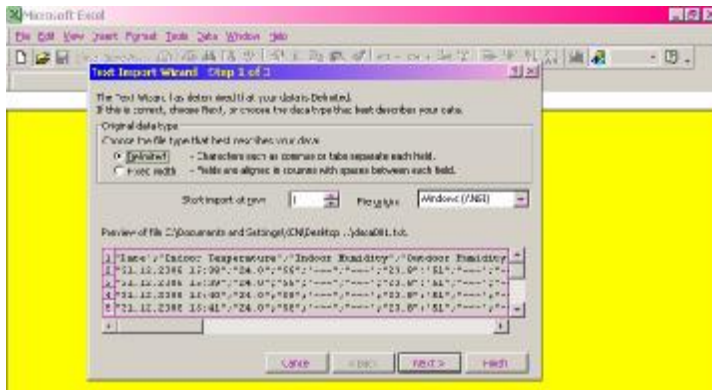
Une fois que l'utilisateur a créé un fichier Text pour les données, il peut voir le fichier et le convertir en fichier Microsoft Excel de la façon suivante:

1. Commencer par ouvrir Microsoft Excel. Puis choisir d'ouvrir le fichier Text.

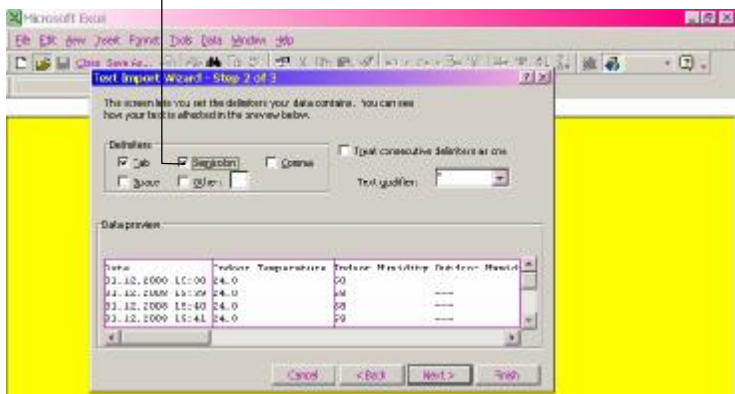


Choisir "Text Files"

2. L'utilisateur passe au réglage de l'importation de texte et voit l'écran ci-dessous. L'utilisateur clique alors sur "Next" pour passer à l'écran suivant.



3. L'utilisateur choisira les "Deux-points" comme délimiteurs, puis appuiera sur "Finish".  
*Tiquer les 'Deux-points', puis appuyer sur "Finish" button*



- Après avoir fini de régler l'importation de Texte, toutes les données sont transportées dans une cellule séparée permettant à l'utilisateur d'utiliser les données commodément. En outre, l'utilisateur peut sauvegarder les données dans un fichier formaté Excel ci-après.

The screenshot shows a Microsoft Excel spreadsheet with the following data:

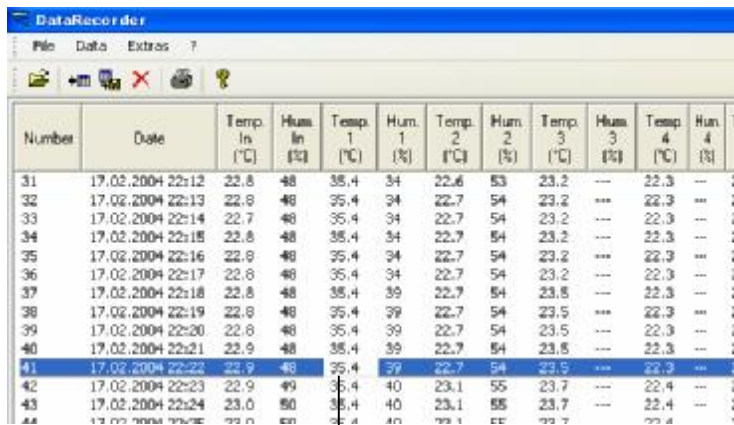
	A	B	C	D	E	F	G	H	I	J
1	Date	Indoor	TemIndoor	HumIndoor	HumOutdoor	TemIndoor	HumOutdoor	TemIndoor	HumOutdoor	HumOutdoor
2	31.12.2008	1	24	58	---	---	23.8	5'	---	23.8
3	01.12.2008	1	24	50	---	---	23.0	5'	---	23.8
4	31.12.2008	1	24	58	---	---	23.8	5'	---	23.8
5	31.12.2008	1	24	58	---	---	23.8	5'	---	23.8
6	31.12.2008	1	24	58	---	---	23.8	5'	---	23.8
7	31.12.2008	1	24	58	---	---	23.8	5'	---	23.8
8	31.12.2008	1	24	58	---	---	23.8	5'	---	23.5
9	31.12.2008	1	24	58	---	---	23.8	5'	---	23.5
10	31.12.2008	1	24	58	---	---	23.8	5'	---	23.5
11	31.12.2008	1	24	58	---	---	23.8	5'	---	23.5
12	31.12.2008	1	24	50	---	---	23.0	5'	---	23.5
13	31.12.2008	1	24	58	---	---	23.8	5'	---	23.5
14	31.12.2008	1	24	58	---	---	23.8	5'	---	23.5
15	31.12.2008	1	24	58	---	---	23.8	5'	---	23.5
16	31.12.2008	1	24	58	---	---	23.8	5'	---	23.5
17	31.12.2008	1	24	58	---	---	23.8	5'	---	23.5
18	31.12.2008	1	24	58	---	---	23.8	5'	---	23.5
19	31.12.2008	1	24	58	---	---	23.8	5'	---	23.5
20	31.12.2008	1	24	58	---	---	23.8	5'	---	23.5



### Edition/suppression des données importées

Si nécessaire, vous pouvez modifier ou supprimer les données importées. Pour modifier les données :

1. Surlignez la ligne de données correspondante.
2. Déplacez le curseur sur le chiffre à modifier, puis cliquez à gauche trois fois de suite. Le chiffre sera sélectionné, permettant ainsi sa modification.



Number	Date	Temp. In (°C)	Hum. In (%)	Temp. 1 (°C)	Hum. 1 (%)	Temp. 2 (°C)	Hum. 2 (%)	Temp. 3 (°C)	Hum. 3 (%)	Temp. 4 (°C)	Hum. 4 (%)
31	17.02.2004 22:12	22,8	48	35,4	34	22,6	53	23,2	---	22,3	---
32	17.02.2004 22:13	22,8	48	35,4	34	22,7	54	23,2	---	22,3	---
33	17.02.2004 22:14	22,7	48	35,4	34	22,7	54	23,2	---	22,3	---
34	17.02.2004 22:15	22,8	48	35,4	34	22,7	54	23,2	---	22,3	---
35	17.02.2004 22:16	22,8	48	35,4	34	22,7	54	23,2	---	22,3	---
36	17.02.2004 22:17	22,8	48	35,4	34	22,7	54	23,2	---	22,3	---
37	17.02.2004 22:18	22,8	48	35,4	39	22,7	54	23,5	---	22,3	---
38	17.02.2004 22:19	22,8	48	35,4	39	22,7	54	23,5	---	22,3	---
39	17.02.2004 22:20	22,8	48	35,4	39	22,7	54	23,5	---	22,3	---
40	17.02.2004 22:21	22,9	48	35,4	39	22,7	54	23,5	---	22,3	---
41	17.02.2004 22:22	22,9	48	35,4	39	22,7	54	23,5	---	22,3	---
42	17.02.2004 22:23	22,9	49	35,4	40	23,1	55	23,7	---	22,4	---
43	17.02.2004 22:24	23,0	50	35,4	40	23,1	55	23,7	---	22,4	---
44	17.02.2004 22:25	23,0	50	35,4	40	23,1	55	23,7	---	22,4	---

Ce chiffre est sélectionné et peut être modifié

Vous pouvez également supprimer une ligne de données en la surlignant, puis en cliquant sur le bouton "Supprimer" dans la barre d'outils.

**Imprimer le fichier de données**

Le logiciel Data Recorder permet d'imprimer les données. Cliquez sur le bouton "Imprimer" pour imprimer le fichier de données à l'écran.

**Directive R&TTE 1999/5/EC**

Résumé de la Déclaration de Conformité : Nous certifions que ce dispositif de transmission sans fil est conforme aux dispositions essentielles de la Directive R&TTE 1999/5/EC.