

| | | |
|---------------------------------------|---|---|
| Meetbereik relatieve luchtvochtigheid | : | (“OFL” verschijnt indien buiten deze schaal) 21% tot 95% |
| | | (“- -” verschijnt indien buiten dit bereik) |
| Meetfrequentie Binnentemperatuur | : | elke 8 seconden |
| Ontvangst Buitentemperatuur | : | elke 5 minuten |
| Stroomvoorziening | | |
| Ontvanger | : | 2 x AA, IEC, LR6, 1.5V |
| Zender | : | 2 x AAA, IEC, LR3, 1.5V |
| Levensduur Batterij | : | Ongeveer 12 maanden (Alkaline batterijen aanbevolen) |
| Afmetingen (L x B x H) | | |
| Weerstation (zonder standaard) | : | 99 x 30 x 100 mm |
| Buitenzender | : | 59 x 22 x 65 mm |

BEPERKTE AANSPRAKELIJKHEID:

- De fabrikant en leverancier accepteren geen enkel verantwoordelijk voor foutieve registraties van de apparatuur en de mogelijke gevolgen daarvan.
- Dit product is niet geschikt voor medische doeleinden of voor informatie aan het algemene publiek.
- Dit product is ontworpen voor gebruik thuis als indicatie van toekomstig weer en is niet 100% accuraat. Weersvoorspellingen en barometrische prognoses van dit product zijn slechts indicatief en niet geheel nauwkeurig.
- De specificaties van dit product kunnen tussentijds gewijzigd worden zonder voorafgaande kennisgeving.
- Dit product is geen speelgoed. Uit de buurt van kinderen houden.
- Geen enkel deel van deze handleiding mag gereproduceerd worden zonder schriftelijke toestemming van de fabrikant.

R&TTE Richtlijnen 1999/5/EC

Samenvatting van de Geschiktheidsverklaring : Hierbij verklaren we dat dit draadloze toestel voldoet aan de belangrijkste vereisten van R&TTE Richtlijnen 1999/5/EC.

ontvangst mogelijk is ondanks het in acht nemen van deze factoren, dienen alle toestellen te worden te worden herstart (zie "Herstarten").

GEBRUIK VAN HET WEERSTATION:

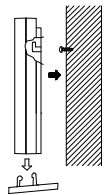
"INDOOR & MIN/MAX" toets: Bij elke keer drukken wisselt het LCD-scherm tussen de uitslagen van de huidige, minimum en maximum binnentemperatuur.

Wanneer deze toets ingedrukt wordt gehouden, worden zowel de minimum als maximum binnenregistraties gewist en teruggesteld op het nivo van de huidige binnentemperatuur.

"OUTDOOR & MIN/MAX" toets Bij elke keer drukken wisselt de buitentemperatuur (buiten/MIN&MAX/reset) tussen de uitslagen van de huidige, minimum en maximum temperatuur.

Wanneer deze toets ingedrukt wordt gehouden, worden zowel de minimum als maximum buitenregistraties gewist en teruggesteld op het nivo van de huidige buitentemperatuur.

OPSTELLEN VAN HET WEERSTATION:

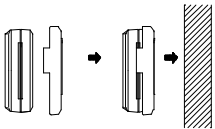


Het Weerstation wordt geleverd met een afneembare standaard, die u de keuze laat het toestel op tafel te zetten of aan muur te bevestigen. Alvorens aan de muur te bevestigen a.u.b. eerst controleren of de signalen wel vanuit de gewenste locatie ontvangen kunnen worden:

1. Bevestig een schroef (niet inbegrepen) in de gewenste muur; laat de schroefkop ongeveer 5mm uitsteken.
2. Verwijder de standaard door deze uit de onderkant van het Weerstation te trekken, en hang het toestel op aan de schroef. Controleer of het veilig blijft hangen, alvorens los te laten.

TEMPERATUURZENDER- BEVESTIGING AAN DE MUUR

De Temperatuurzender wordt geleverd met een houder die aan de muur bevestigd kan worden met de drie meegeleverde schroeven. Om deze houder aan de muur te bevestigen dient u als volgt te handelen:



1. Markeer de muur door een pen door de gaten in de houder te steken om precies te kunnen boren.
2. Boor gaten in de muur op de aangegeven plaatsen.
3. Schroef de houder aan de muur.

Bij de muurhouder wordt ook dubbelzijdig tape meegeleverd. Dit kan gebruikt worden in plaats van te boren. Bevestig dit op een glad oppervlak in plaats van een ruw. Het oppervlak kan echter het zendbereik beïnvloeden, b.v.: als de unit bevestigd wordt aan een stuk metaal, dan kan dit het zendbereik of verkleinen of vergroten. Daarom bevelen wij u aan de unit niet oppervlak bevindt (garagedeuren, dubbele beglazing, enz.). **Zoek een**

plaats uit wat tegen regen en zon beschermd. Voor de unit op zijn plaats aan te brengen dient u zich er van te overtuigen dat het Temperatuurstation het signaal van de Temperatuurzender kan ontvangen vanaf de plek waar u ze allebei wilt plaatsen. De Temperatuurzender kan makkelijk in of uit de houder geklikt worden. Als u de Temperatuurzender bevestigt of verwijderd, houd dan beide onderdelen stevig vast terwijl u dat doet.

TERUGSTELLEN:

Op gezette tijden is het nodig het Weerstation opnieuw in te stellen, bijv. als lege batterijen vervangen moeten worden of wanneer toestel naar een andere locatie is verhuisd. Om terug te stellen:

1. Open deksel van batterijvak en verwijder batterijen uit zowel de **Temperatuurzender** als het Weerstation.
2. Wacht tenminste 30 seconden en herhaal dan de handelingen zoals beschreven onder "Opstarten" (zie boven).

VERVANGEN VAN BATTERIJEN:

Voor optimaal functioneren batterijen tenminste eenmaal per jaar verversen omwille van beste meetprecisie.



Help mee het milieu beschermen en breng lege batterijen naar chemokar of werp ze in chemische afvalbak.

VERZORGING & ONDERHOUD:

- Vermijd lokaties waar de toestellen onderhevig zijn aan extreme temperaturen, trillingen en schokken, omdat deze schade kunnen veroorzaken en onnauwkeurige registraties opleveren.
- Bij het schoonmaken van het scherm en de bekapping een zacht vochtig doekje gebruiken. Gebruik geen oplossingen of schuurmiddelen omdat deze krassen op het scherm en de bekapping kunnen veroorzaken.
- Toestel niet onderdompelen in water.
- Onmiddellijk alle lege batterijen verwijderen om lekkage en schade te voorkomen. Alleen vervangen met nieuwe batterijen van het aanbevolen formaat.
- Probeer het toestel niet zelf te repareren. Breng het terug naar de oorspronkelijke verkoper om het te laten repareren door een gekwalificeerd technicus. Door het toestel te openen en eraan te gaan prutsen kan de garantie vervallen.
- Niet blootstellen aan extreme of plotselinge temperatuurswisselingen omdat dit kan leiden tot snelle veranderingen in de prognoses en registraties die daardoor niet accuraat zijn.

SPECIFICATIES:

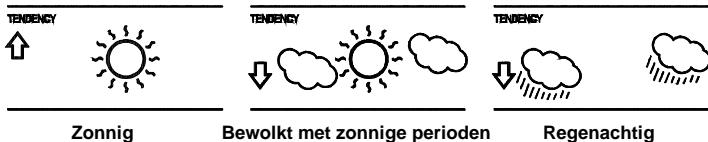
| | | |
|--------------------------------|---|--|
| Aanbevolen gebruikstemperatuur | : | 0°C tot +50°C |
| Meetbereik Temperatuur | : | -9°C tot +69°C met 1°C resolutie |
| Binnen | : | ("OFL" verschijnt indien buiten deze schaal) |
| Buiten | : | -29.9°C tot +69.7°C met 0.1°C resolutie |

RELATIEVE VOCHTIGHEIDSGRAAD:

De relatieve vochtigheidsgraad staat aangegeven naast de uitslag van de binnentemperatuur. Met deze eigenschap kan de gebruiker bepalen hoe (on)comfortabel de relatieve vochtigheidsgraad in de binnenshuis is. Opnieuw geldt dat metingen automatisch worden verricht zodra de batterijen zijn ingebracht.

DE WEERSYMBOLTJES

Er zijn 3 weersymbooltjes op de tweede regel van het LCD-scherm die in elk van de volgende combinaties kunnen verschijnen:



Bij elke plotselinge of bemerkenswaardige luchtdrukverandering wijzigen de weersymbooltjes overeenkomstig om de weersverandering aan te geven. Als de weersymbooltjes niet veranderen betekent dit dat de luchtdruk niet veranderd is of dat de wijziging te traag is geweest om door het Weerstation te kunnen worden geregistreerd. Als het vertoonde weersymbooltje een zon of regenwolk is, zal het niet veranderen als het weer beter (bij zon) of slechter (bij regenwolk) wordt, omdat de weersymbooltjes dan reeds in hun uiterste positie staan.

De vertoonde weersymbooltjes voorspellen het weer in de zin van verbeteren of verslechteren, niet noodzakelijkerwijs als zonnig of regenachtig, waar de plaatjes letterlijk genomen voor staan. Als bijvoorbeeld het huidige weer bewolkt is en het weersymbooltje van regen wordt afgebeeld, dan betekent dit niet dat het toestel defect is, maar laat het zien dat de luchtdruk gedaald is en dat het weer verwacht wordt slechter te worden; het hoeft niet noodzakelijkerwijs te gaan regenen.

Let op:

Na het opstarten dienen de weersvoorspellingen van de volgende 12-24 uur te worden geannuleerd. Hierdoor krijgt het Weerstation voldoende tijd om op een constante hoogte te functioneren en zullen de uitslagen accurater zijn.

Zoals gebruikelijk bij weersvoorspelling kan geen absolute precisie gegarandeerd worden. Het vermogen tot weersvoorspelling heeft een geschatte precisie van ongeveer 75% vanwege de verschillende functies waarvoor het Weerstation ontworpen is. In gebieden die onderhevig zijn aan plotselinge weersveranderingen (bijvoorbeeld van zonnig naar regen) zal het Weerstation meer precies zijn dan in gebieden waar het weer meestentijds stabiel is (bijvoorbeeld hoofdzakelijk zonnig).

Als het Weerstation naar een andere locatie verhuisd wordt die aanzienlijk hoger of lager dan de vorige positie is (bijvoorbeeld van de begane grond naar de eerste verdieping van een huis) verwijder dan de batterijen en breng ze na ongeveer 30 seconden weer in. Hierdoor zal het Weerstation de nieuwe locatie niet verkeerd interpreteren als een wijziging in luchtdruk, terwijl die in feite het gevolg is van een verandering in hoogte. Annuleer

opnieuw de voorspellingen van de eerste 12 of 24 uur zodat het toestel hierdoor de tijd krijgt op een constante hoogte te functioneren.

DE WEERPILTJES

De weersymbooltjes werken samen met de weerpiljtjes (zie links van de weersymbooltjes). Wanneer het weerpiljtje naar boven wijst betekent dit dat de luchtdruk stijgt en dat het weer verwacht wordt te verbeteren; als het piljtje naar beneden wijst daalt de luchtdruk en is de verwachting dat het weer slechter wordt.

Hiermee rekening houdend kunnen we aflezen in welke mate het weer veranderd is en nog verwacht wordt te veranderen. Als bijvoorbeeld het weerpiljtje naar beneden wijst en het wolkje met zonnetje worden vertoond, dan was de laatste merkbare weersverandering toen het zonnig weer was (enkel weersymbooltje van zon). Wanneer het weerpiljtje naar beneden wijst daalt de luchtdruk en wordt verwacht dat het weer zal verslechteren.

Let op:

Zodra de prognosepiljtjes een weersverandering hebben geregistreerd, blijft de uitslag permanent op het scherm zichtbaar.

UITSLAG BUITENTEMPERAATUUR:

De Buitentemperatuur staat af te lezen op de onderste regel van het LCD-scherm en wordt automatisch weergegeven zodra de batterijen zijn geïnstalleerd. Indien de buitentemperatuur niet binnen 10 minuten op het LCD-scherm kan worden afgelezen, kan het nodig zijn opnieuw op te starten (zie **Opstarten** hieronder). Zie ook onder "**433 MHz Controle Ontvangst**".

CONTROLE 433MHZ ONTVANGST

Als de temperatuursgegevens binnen 10 minuten na het opstarten nog steeds niet ontvangen zijn (op het scherm staat "--") controleer dan de volgende punten:

1. De afstand van de Weerstation of Temperatuurzender dient tenminste 1,5 tot 2 meter uit de buurt van storingsbronnen zoals computers of TV-toestellen te zijn.
2. Vermijd de Weerstation te plaatsen in de onmiddellijke nabijheid van metalen kozijnen.
3. Gebruik van andere elektrische producten zoals hoofdtelefoons of luidsprekers die op dezelfde signaalfrequentie werken (433MHz) kunnen de goede ontvangst en transmissie van het signaal verstoren.
4. Bureaus die elektrische apparatuur gebruiken die ook gebruik maakt van de 433MHz golf lengte kan voor interferentie zorgen.

Let op:

Wanneer het 433 MHz zendsignaal correct ontvangen is, heropen dan niet het batterijdeksel van de zender of het Weerstation, omdat hierdoor de batterijen per ongeluk los van de contactpinnetjes kunnen springen. Hierdoor zou het toestel gedwongen worden te herstarten. Mocht dit toch gebeuren, start dan beide toestellen opnieuw op (zie **Herstarten** hierboven) anders kunnen zich zendproblemen voordoen.

Het zendbereik is ongeveer 25 meter van de zender tot het Weerstation (in vrije veld). Het hangt echter ook af van factoren in de omgeving en interferentienivoos. Indien geen

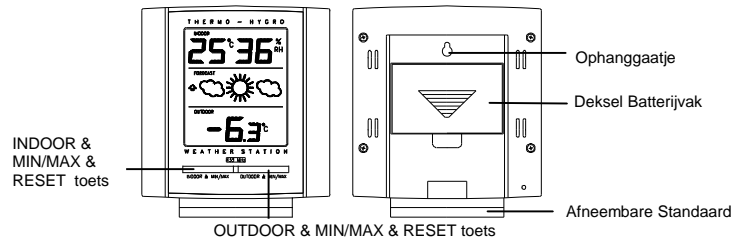
DRAADLOOS 433 MHz WEERSTATION

Handleiding

INTRODUCTIE:

Gefeliciteerd met de aanschaf van dit Draadloos Weerstation, een staaltje van fraai ontwerp en geavanceerde techniek. De bediening van dit product is eenvoudig en recht toe recht aan. Door deze handleiding te lezen zult u optimaal plezier hebben van de vele mogelijkheden van dit apparaat.

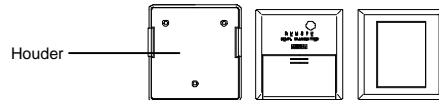
Het Weerstation



EIGENSCHAPPEN:

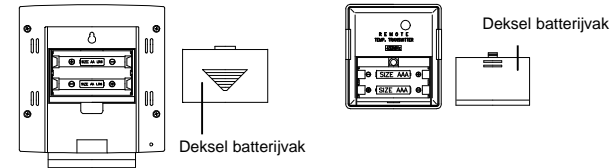
- Uitslag Binnentemperatuur in °C met minimum en maximum registraties.
- Uitslag Buitentemperatuur in °C met minimum en maximum registraties.
- Uitslag Relatieve vochtigheidsgraad
- Weersvoorspelling d.m.v. 3 weerplaatjes
- Indicatie Weerstendens
- Bevestigbaar aan muur of voor op tafel.

De Buitenzender



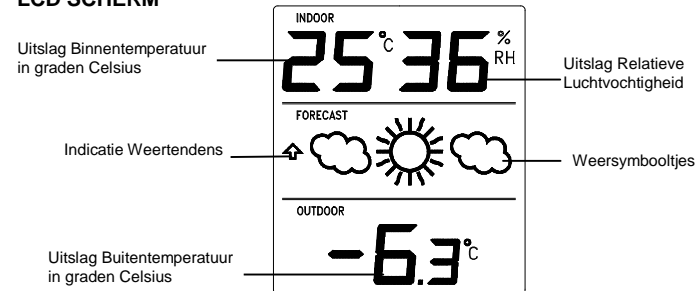
OPSTARTEN:

1. Om in werking te stellen eerst het deksel van batterijvak aan achterkant van de zender en het Weerstation openen.
2. Installeer 2 x AA, IEC, LR6, 1.5V batterijen in het batterijvak van het weerstation, daarbij lettend op de juiste polariteit. Sluit deksel vervolgens weer.
3. Installeer 2 x AAA, IEC, LR3, 1.5V batterijen in het batterijvak van de buitenzender, daarbij lettend op de juiste polariteit. Sluit deksel vervolgens weer.



4. Plaats de buitenzender op een geschikte locatie op een zodanige afstand van het Weerstation (normaliter maximaal 25m) dat voldoende communicatie via het 433 MHz signaal verzekerd is (zie "Positioneren").
5. De zender dient binnen 3 minuut na het aanzetten van het Weerstation gestart te worden, anders kunnen zich ontvangstproblemen voordoen. Indien er na 10 minuten geen ontvangst is, d.w.z. op het scherm staat "- - -" dan dienen beide toestellen te worden herstart (zie "433MHz Ontvangstcontrole" en "Herstarten").
6. Controleer nu of het Weerstation de uitslagen van binnentemperatuur en vochtigheidsgraad op het LCD-scherm weergeeft. De buitentemperatuur wordt verzonden via 433 MHz signalen.

LCD SCHERM



Meteen na het inbrengen van de batterijen in de ontvanger lichten alle onderdelen van het LCD-scherm even op; vervolgens verschijnen de binnen- en buitentemperatuur, vochtigheidsuitslag, en weerplaatjes van zon en wolkje.

UITSLAG BINNENTEMPERatuur:

Op de bovenste regel, aan de linkerkant van het LCD-scherm staat de binnentemperatuur. Het Weerstation begint automatisch de binnentemperatuur te meten zodra de batterijen zijn ingebracht.