

**DRAHTLOSE 433MHz-WETTERSTATION
WIRELESS 433 MHz WEATHER STATION
STATION METEO SANS FIL 433 MHZ
DRAADLOOS 433 MHz WEERSTATION
STAZIONE METEOROLOGICA CON TRASMISSIONE
A 433 MHz
ESTACIÓN METEOROLÓGICA DE 433 MHz INALÁMBRICA**

Bedienungsanleitung
Instruction manual
Livret d'instructions
Handleiding
Manuale delle istruzioni
Manual de instrucciones

- Al limpiar la pantalla y la cubierta, use sólo un paño suave húmedo. No use solventes o agentes frotables ya que estos pueden marcar el LCD y la cubierta.
- No sumerja la unidad en agua.
- Retire inmediatamente todas las baterías usadas para evitar goteo y daño. Sólo reemplace con baterías nuevas del tamaño recomendado.
- No haga ningún intento de reparar la unidad. Devuélvala a su punto original de compra para la reparación por un ingeniero calificado. Abriendo y manoseando la unidad usted puede invalidar su garantía.
- No exponga la unidad a cambios extremos y súbitos de temperatura, esto puede producir rápidos cambios en previsiones y lecturas y por lo tanto puede reducir su exactitud.

ESPECIFICACIONES:

Temperatura de funcionamiento recomendada: 0°C a +50°C

Escala de medición de la Temperatura

Interior	: -9°C a +69°C con 1°C de resolución (se visualizará "OFL" si esta por fuera de este rango)
Al aire libre	: -29.9°C a +69.7°C con 0.1°C de resolución (se visualizará "OFL" si esta por fuera de este rango)

Escala de medición de la Humedad relativa : 21% a 95%
(" - - " desplegó si fuera de este rango)

Intervalos de chequeo de la

Temperatura Interior	: cada 8 segundos
Recepción de la Temperatura al aire libre	: cada 5 minutos
Fuente de Energía	
Receptor	: 2 x AA, IEC, LR6, 1.5V
Transmisor	: 2 x AAA, IEC, LR3, 1.5V
Ciclo de duración de la pila	: aproximadamente 12 meses (se recomienda el uso de baterías alcalinas)

Dimensiones (L x W x H)

La Estacionan Meteorológica (sin el travesaño): 99 x 30 x 100 mm

Transmisor al aire libre : 59 x 22 x 65 mm

EXCLUSIÓN DE RESPONSABILIDADES

- El fabricante y el proveedor no pueden aceptar ninguna responsabilidad por cualquier lectura incorrecta y cualquier consecuencia que pudiese ocurrir debido a una toma de lectura inexacta.
- Este producto no deberá ser usado para propósitos médicos o para información pública.
- Este producto sólo fue diseñado para ser usado en la casa como indicación del tiempo futuro y no es 100% exacto. Sólo deben tomarse los boletines meteorológicos dados por este producto como una indicación y no como totalmente exactos.

- Las características técnicas de este producto pueden cambiar sin el previo aviso.
- Este producto no es un juguete. Manténgalo fuera del alcance de los niños.
- Ninguna parte de este manual puede reproducirse sin consentimiento por escrito del fabricante.

Reglamento del R&TTE 1999/5/EC

Compendio de la Declaración de Conformidad : Por medio de la presente nosotros declaramos que este dispositivo/aparato inalámbrico operado con transmisión por señales de radio, cumple con los requisitos esenciales del Reglamento R&TTE Aparte 1999/5/EC.



EJIN7069T112

- Si se usan otros productos eléctricos como auriculares y portavoces que operen con en la misma señal de frecuencia (433 MHz) estos pueden ocasionar que no se reciba la transmisión y la recepción correctas.
- Si los vecinos usan productos eléctricos que operen con la misma señal del 433 MHz estos también puede causar interferencia.

Nota:

Cuando la señal 433MHz es recibida correctamente, no vuelva a abrir la tapa de las pilas ni del Transmisor de Temperatura ni de la Estación del Tiempo, ya que las pilas pueden quedar libres de los contactos y pueden forzar a un reajuste innecesario. Si esto llegase a pasar accidentalmente, entonces reajuste todas las unidades (vea el proceso de **Reajuste** abajo) de otra manera pueden presentarse problemas de transmisión.

La alcance máximo de la distancia o cobertura de transmisión está alrededor está alrededor de 25 metros de distancia del transmisor a la Estación Meteorológica (en espacios abiertos). Sin embargo, esto depende del ambiente circundante y de los niveles de interferencia. Si ninguna recepción es posible a pesar de la observación de estos factores, todas las unidades del sistema tienen que ser reajustadas (vea proceso de **Reajuste** abajo).

USANDO LA ESTACIÓN METEOROLÓGICA:

Tecla INTERIOR & MIN/MAX

Con cada vez que usted presione esta tecla, la pantalla de LCD alternará entre la visualización de las lecturas de la temperatura actual en interiores, o las mínimas y/o máximas lecturas de la temperatura en interiores.

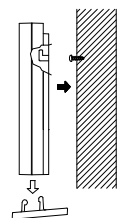
Cuando esta tecla se oprime y es sujeta o sostenida, se borrarán las grabaciones del mínimo y del máximo y se reajustarán al nivel de temperatura interior actual.

Tecla AL AIRE LIBRE & MIN/MAX

Con cada vez que usted presione esta tecla, la lectura de la temperatura al aire libre alternará entre la visualización de lectura de la temperatura actual, la mínima o máxima registros de la temperatura.

Cuando esta tecla se oprime y es sujeta o sostenida, se borrarán las grabaciones del mínimo y del máximo y se reajustarán al nivel de temperatura actual al aire libre.

COMO COLOCAR LA ESTACIÓN METEOROLÓGICA:



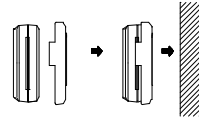
La Estación Meteorológica viene adjunta con un travesaño o caballete desarmable, el cual le proporciona a los usuarios la opción de poner la Estación Meteorológica sobre una mesa o colgarla en la pared. Antes de colgar en la pared, por favor asegúrese de que la señal de la temperatura al aire libre pueda recibirse desde la ubicación deseada. Para colocar en la pared:

- Fije un tornillo (no proporcionado) en la pared deseada, dejando la cabeza extendida por fuera por aproximadamente 5mm.
- Quite el travesaño halándolo de la base de la Estación Meteorológica y cuelgue la estación dentro del tornillo. Asegúrese de que quede

bien ajustada en su lugar antes de soltar.

COMO COLOCAR EL TRANSMISOR AL AIRE LIBRE

El Transmisor de Temperatura viene provisto con un sujetador que puede instalarse en una pared con tres tornillos o con cinta adhesiva de doble lado (incluida). Para colocar en la pared, por favor siga los siguientes pasos anotados a continuación:



- Marque los agujeros en la pared con una pluma usando como referencia los agujeros del sujetador, para obtener la posición exacta de la perforación.
- Perfore los agujeros en la pared en los puntos marcados.
- Atornille el sujetador en la pared.

Hay también viene incluida una cinta adhesiva de doble faz (por lado y lado) con la montura en la pared. Esto puede usarse en vez de taladrar. Por favor monte esto en una superficie lisa, plana y no sobre una superficie de ladrillo. La superficie puede, sin embargo, afectar la extensión de transmisión, por ejemplo: si la unidad se ata sobre un pedazo de metal, esto puede entonces reducir o aumentar el rango o área de transmisión. Por esta razón, nosotros recomendamos no poner la unidad sobre cualquier superficie metálica o en una posición donde haya una superficie de metal grande en la proximidad inmediata o sus alrededores (puertas del garaje, el vidriado doble etc.). Antes de asegurar la unidad en su sitio, por favor asegúrese de que la Estación Meteorológica pueda recibir la señal del Transmisor de Temperatura en la posición que usted desea ubicarlos. El Transmisor de Temperatura pulsa el gancho o soporte hacia afuera y hacia adentro con mucha facilidad. Cuando coloque o retire el Transmisor de Temperatura del travesaño con el que se sujeta a la pared, por favor sostenga firmemente ambas unidades.

REAJUSTE:

De vez en cuando, es necesario reajustar la Estación Meteorológica. Ej. Cuando las pilas usadas necesitan ser cambiadas o cuando la unidad se mueve a una nueva ubicación.

Para reajustar:

- Abra la tapa de las baterías y retire las baterías del Transmisor de Temperatura y de la Estación Meteorológica.
- Espera por lo menos 30 segundos y luego repita los procedimientos especificados en "Poniendo en funcionamiento" (anotados arriba).

PARA CAMBIAR LAS PILAS:

Para mejor funcionamiento, las pilas deben cambiarse por lo menos una vez al año para mantener la mejor exactitud.



Por favor ayude con la preservación del ambiente y devuelva las baterías usadas a un depósito autorizado.

CUIDADO Y MANTENIMIENTO:

- Deben evitarse temperaturas extremas, la vibración y choques ya que éstos pueden causar daño a la unidad y pueden además dar previsiones y lecturas inexactas.

LECTURA DE TEMPERATURA EN INTERIORES:

En la primera línea de la pantalla al lado izquierdo del LCD, se encuentra la lectura de la temperatura en interiores. Una vez que las baterías sean insertadas, la Estación del Tiempo empezará a medir automáticamente la temperatura en interiores.

LECTURA DE LA HUMEDAD RELATIVA:

El despliegue de la humedad relativa está al lado del de la lectura de temperatura en interiores. Con esta función, los usuarios pueden determinar que tan cómoda está la humedad relativa dentro de sus ambientes interiores actuales. Igualmente, una vez que las baterías sean insertadas, las lecturas se tomarán automáticamente.

LOS ICONOS DE LOS BOLETINES METEOROLÓGICOS

Hay 3 iconos del estado del tiempo en la segunda línea del LCD los cuáles pueden ser visualizados en cualquiera de las siguientes combinaciones:



Por cada cambio inesperado o significativo en la presión atmosférica, los iconos del tiempo se actualizarán de acuerdo con lo registrado para representar el cambio del tiempo registrado. Si los iconos no cambian, entonces significa que la presión atmosférica no ha cambiado o el cambio ha sido demasiado leve para que la Estación Meteorológica pueda registrarlo. Sin embargo, si el icono visualizado es un sol o una nube lloviendo, no habrá ningún cambio de icono si el tiempo mejora (con el icono soleado) o empeora (con el icono lluvioso) debido a que los iconos ya están en sus máximos extremos de cambio.

El icono visualizado pronostica el estado del tiempo en términos de que mejore o empeore y no necesariamente de que vaya a ser soleado o lluvioso, tal como lo indica cada icono. Ej. Si el tiempo actual está nublado y el icono lluvioso está visualizado, esto no significa que el producto sea defectuoso porque no está lloviendo, esto simplemente significa que la presión atmosférica ha caído y se espera que el tiempo se empeore pero no necesariamente que este lluvioso.

Nota:

Después de poner en funcionamiento la unidad, las lecturas de los boletines meteorológicos deben descartarse durante las siguientes 12-24 horas. Esto le dará tiempo suficiente a la Estación Meteorológica para que opere en una altitud constante y por consiguiente produzca unos pronósticos más exactos.

Como es común con los boletines meteorológicos, estos no le pueden garantizar una exactitud absoluta. El nivel de exactitud del boletín meteorológico se estima en un 75% aproximadamente, debido a las variantes de las áreas para las cuales ha sido diseñado el uso de la Estación Meteorológica. En áreas que experimentan cambios repentinos en el Estado del tiempo (por ejemplo de soleado a lluvia), la Estación Meteorológica será más

exacta comparada con su uso en áreas donde el tiempo permanece estancado la mayoría del tiempo (por ejemplo principalmente soleado).

Si la Estación Meteorológica se mueve a otra ubicación significativamente superior o inferior con respecto a su punto inicial de ubicación (por ejemplo del sótano al primer piso de una casa), las dos unidades deberán ser reajustadas (vea **Reajustando**). Haciendo este proceso de reajuste, la Estación de Tiempo no confundirá la nueva ubicación con un posible cambio en la presión del aire, cuando en realidad el cambio se debe a un ligero cambio de altitud por el cambio de posición. Nuevamente deseché los boletines meteorológicos durante las siguientes 12 a 24 horas, y de esta manera la unidad tendrá tiempo para funcionar a una altitud constante.

LOS INDICADORES DE LAS TENDENCIAS DEL TIEMPO

Trabajando conjuntamente con los iconos del tiempo están los indicadores de las tendencias del tiempo (localizados al lado izquierdo de los iconos del tiempo). Cuando el indicador apunta hacia arriba, significa que la presión del aire ha aumentado y se espera que el tiempo mejore. Cuando el indicador apunta hacia abajo, significa que la presión del aire ha caído y se espera que el tiempo empeore.

Teniendo en cuenta esto, nosotros podemos ver cómo el tiempo ha cambiado y como se espera que vaya a cambiar. Por ejemplo, si se visualiza el indicador apuntando hacia abajo junto con los iconos de la nube y del sol, entonces el último cambio notable registrado en el estado del tiempo fue cuando estaba soleado (el icono del sol únicamente). Por consiguiente, el próximo cambio en el estado tiempo serán los iconos de la nube con lluvia puesto que el indicador está apuntando hacia abajo.

Nota:

Una vez que el indicador de las tendencias del tiempo haya registrado, cualquier cambio en el estado del tiempo este permanecerá visualizado permanentemente en el LCD.

LECTURA DE LA TEMPERATURA AL AIRE LIBRE:

La lectura de la temperatura al aire libre está localizada en el último renglón del LCD y está se visualizará automáticamente cuando sean insertadas las baterías. Si la temperatura al aire libre no se muestra en el LCD dentro (después) de 10 minutos, es necesario hacer un reajuste (vea Reajustando abajo). Vea También allí el numeral "**Chequeo de la Recepción de 433 MHz**".

CHEQUEO DE LA RECEPCIÓN DE 433MHz

Si los datos de la temperatura no han sido recibidos dentro de 10 minutos después de haber puesto en funcionamiento la unidad (la pantalla mostrará "--"). Si esto no pasa, por favor verifique los siguientes puntos:

1. La distancia entre las unidades, la Estación Meteorológica o el transmisor de Temperatura debe ser de por lo menos de 1.5 a 2 metros de distancia de cualquier fuente de interferencia, tales como computadoras o televisores.
2. Evite poner la Estación Meteorológica en marcos de ventanas o estructuras metálicas o en su proximidad inmediata.

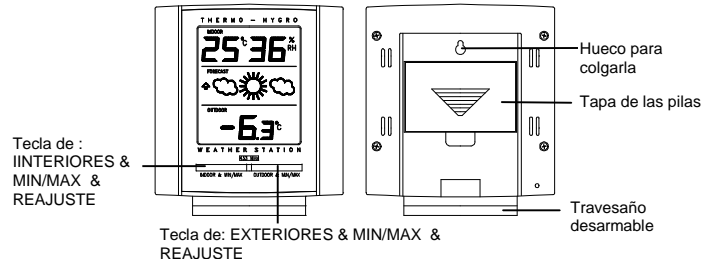
ESTACIÓN METEOROLÓGICA DE 433 MHz INALÁMBRICA

Manual de instrucciones

INTRODUCCIÓN:

Felicitaciones por la compra de esta Estación Meteorológica Inalámbrica que un ejemplo de ingeniería y diseño de la más alta calidad. El funcionamiento de este producto es simple y de fácil acceso, leyendo este manual de instrucciones, los usuarios podrán obtener los máximos beneficios de todas sus características de funcionamiento.

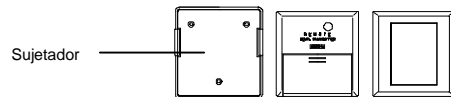
La Estación Meteorológica:



CARACTERÍSTICAS:

- Lectura de la temperatura en interiores con registros en grados °C de los mínimos y máximos registros grabados.
- Lectura de la temperatura al aire con lecturas en grados °C de los mínimos y máximos registros grabados.
- Lectura y registro de la humedad relativa en interiores
- Boletín meteorológico con 3 iconos del estado del tiempo.
- Indicador de las tendencias del tiempo.
- Se puede colgar en la pared o colocar sobre una mesa.

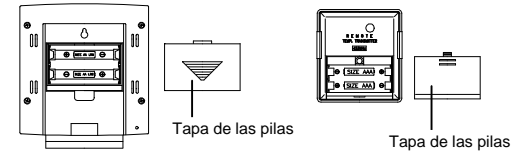
El Transmisor Al aire libre:



PONIENDO EN FUNCIONAMIENTO:

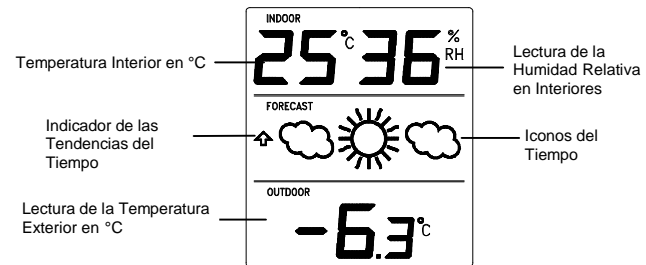
1. Para poner en funcionamiento, primero abra la tapa de las baterías en la parte trasera del transmisor y la Estación Meteorológica.

2. Verificando la polarización correcta, inserte dos pilas AA, IEC LR6, 1.5V en el compartimiento de las baterías de la Estación Meteorológica y vuelva a colocar la tapa.
3. Verificando y siguiendo la polarización correcta, inserte dos pilas AAA, IEC LR3, 1.5V en el compartimiento de las baterías del transmisor al aire libre y vuelva a colocar la tapa.



4. Coloque el transmisor al aire libre en una ubicación apropiada a distancia adecuada de la Estación Meteorológica (habitualmente a 25mts) de manera que haya suficiente comunicación vía 433MHz y se pueda garantizar la recepción de la señal (vea Colocando).
5. El transmisor necesita ser puesto en marcha o comenzar dentro de 3 minutos después de haber empezado a funcionar la Estación Meteorológica, de otra manera se pueden presentar problemas de recepción. Si no hay ninguna recepción después de 10 minutos ej. la pantalla muestra "- - -", entonces ambas unidades necesitan ser reajustadas (vea "433MHz Chequeo de la Recepción" y "Reajuste").
6. Ahora chequee que la Estación Meteorológica haya recibido en la pantalla LCD la lectura de la temperatura en interiores y las lecturas de la humedad. La temperatura al aire libre será transmitida a través de señales de frecuencia de 433 MHz.

PANTALLA LCD



Inmediatamente después de insertar las baterías en el receptor, todos los segmentos de la pantalla LCD se encenderán brevemente, antes de desplegar las temperaturas en interiores y al aire libre y las lecturas de la humedad, así como también los iconos del sol con nubes.