

Exclusión de Responsabilidad:

- El fabricante y el distribuidor no pueden aceptar cualquier responsabilidad por cualquier lectura incorrecta y cualquier consecuencia debida a una toma de lectura inexacta.
- Este producto está diseñado para usarse en casa únicamente como indicador de la temperatura.
- Este producto no deberá ser usado para propósitos médicos o para información pública.
- Las especificaciones de este producto pueden cambiar sin previo aviso.
- Este producto no es un juguete. Manténgalo fuera del alcance de los niños.
- Ninguna parte de este manual puede ser reproducida sin autorización escrita del fabricante.

R&TTE Directiva 1999/5/EC

Resumen de la Declaración de Conformidad : Nosotros aquí declaramos que este aparato de transmisión inalámbrica cumple con los requerimientos esenciales de R&TTE Directiva 1999/5/EC.



EJIN72080010

esta razón, nosotros recomendamos no poner la unidad en ninguna superficie de metal o en cualquier posición donde un metal grande o una superficie favorablemente pulida esté en la proximidad inmediata (puertas de garaje, doble-vidriando, etc.). Antes de fijar en el sitio, por favor asegúrese que la Estación del Tiempo puede recibir la señal de 433 MHz del (los) Transmisor(es) Al aire libre en las posiciones que usted desea situarlos.

CUIDADO Y MANTENIMIENTO:

- Evite colocar las unidades en áreas próximas a vibración y golpes porque esto puede causarles daño.
- Evite áreas donde las unidades pueden ser expuestas a cambios repentinos de temperatura, Por ej luz solar directa, frío extremo y condiciones humedad / rocío porque estas permitirán rápidos cambios en la temperatura lo cual reduce la exactitud de las lecturas.
- Cuando limpie la pantalla LCD y las cubiertas, use un paño suave únicamente. No use solventes o agentes abrasivos.
- No sumerja las unidades en agua.
- Quite inmediatamente todas las baterías bajas para evitar goteo y daño. Reemplace únicamente con baterías nuevas del tamaño recomendado.
- No haga ninguna reparación a las unidades. Por favor llévelas al punto original de compra para su reparación por un Ingeniero calificado. Abriendo y manoseando las unidades puede invalidar su garantía.

ESPECIFICACIONES:

Rango de medición de la Temperatura Interior

:0°C a +60°C con 0.1°C de resolución presentará ("OF.L" Si está fuera de este rango)

Al aire libre

:-29.9°C a +59.9°C con 0.1°C de resolución presentará ("OF.L" Si está fuera de este rango)

Intervalo de chequeo de temperatura Interior

:cada 10 segundos

Recepción de temperatura al aire libre

:cada 5 minutos

Frecuencia de Transmisión

:433.92 MHz

Fuente de Alimentación:

Estación del Tiempo

: 2 baterías AA, tipo IEC LR6, de 1.5V

Transmisor

: 2 baterías AAA, tipo IEC LR3, de 1.5V

Baterías Para ambas unidades

:Aproximadamente 12 meses

(Se recomiendan baterías Alcalinas)

Dimensiones (L x An x Al):

Estación del Tiempo

:73.5 x 27 x 158 mm (excluyendo soporte)

Transmisor

:59 x 22 x 65 mm (excluyendo soporte de pared)

REINICIALIZACION DE LA ESTACIÓN DEL TIEMPO:

1. Quite las baterías de la Estación del Tiempo y del (los) transmisor(es)
2. Espere al menos 30 segundos y repita el procedimiento especificado en **Puesta en funcionamiento** más atrás.

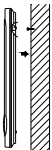
Nota:

Recuerde que cuando reinicialice, todas las unidades tiene que ser reinicializadas y siempre inserte las baterías en la Estación del Tiempo primero y luego en el (los) respectivos transmisor(es).

POSICIONANDO

Estación del Tiempo:

La Estación del Tiempo viene con un completo soporte desmontable que brinda la opción de soporte de mesa o montaje en pared. Para el montaje en pared:



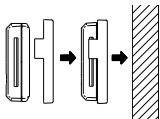
1. Fije un tornillo en la pared deseada, dejando la cabeza extendida hacia afuera unos 5mm.
2. Usando el agujero de montaje de la Estación del Tiempo, cuidadosamente cuélguela en el tornillo.

Nota:

Siempre verifique que la unidad queda asegurada en el tornillo antes de soltarla.

Transmisor al aire libre:

El Transmisor Al aire libre se suministra con un soporte que puede fijarse a una pared con tres tornillos o con una cinta de doble lado -adhesivo también suministrada.



Para fijar a la pared usando tornillos, por favor siga los siguientes pasos:

1. Marque la pared usando un lápiz a través de los agujeros del soporte para obtener la posición de perforación exacta.
2. Perfore los agujeros en la pared en los puntos marcados.
3. Atornille el soporte en la pared.

El Transmisor Al aire libre fácilmente ajusta o suelta del soporte. Cuando inserte o quite el Transmisor Al aire libre del soporte de pared por favor sostenga ambas unidades firmemente para evitar rasgar el soporte de pared.

Hay también una cinta de doble lado adhesivo incluida con el soporte de pared. En superficies lisas esta puede usarse en lugar de taladrar agujeros. La superficie de la montura puede, sin embargo, afectar la extensión de transmisión. Si por ejemplo la unidad se fija a un pedazo de metal, esto puede reducir o aumentar el rango de transmisión. Por

INDICADOR DE LA TENDENCIA DEL TIEMPO

Trabajando junto con los iconos del tiempo están los indicadores de la tendencia del tiempo (localizados al lado izquierdo y derecho de los iconos del tiempo). Cuando el indicador apunta hacia arriba, Significa que el aire-presión esta aumentando y que se espera que el tiempo mejore, pero cuando el indicador apunta hacia abajo, el aire-presión está cayendo y se espera que el tiempo empeore.

Teniendo esto en cuenta, uno puede ver como el tiempo ha cambiado y como se espera que cambie. Por ejemplo, Si el indicador está apuntando hacia abajo junto con los iconos de nubes y sol, significa que el ultimo cambio notable en el tiempo fue cuando estaba soleado (el icono del sol únicamente). De todas formas, el próximo cambio en el tiempo será el icono nublado con lluvia si el indicador sigue apuntando hacia abajo.

Nota:

Una vez que el indicador de la Tendencia del tiempo ha registrado un cambio en el aire - presión, quedará permanentemente encendido en el LCD.

VERIFICANDO LA RECEPCIÓN DE 433 MHz:

En los ambientes normales (por ejemplo lejos de fuentes de interferencia como TELEVISORES), la temperatura al aire libre normalmente puede recibirse fácilmente dentro de 1-1/2 minutos. Si la temperatura al aire libre no se despliega en el LCD después de 2 minutos, entonces verifique lo siguiente:

1. Las unidades deben estar a una distancia de al menos 1.5 - 2.0 metros lejos de cualquier fuente de interferencia como monitores de computadores o televisores.
2. Evite colocar las unidades en la proximidad inmediata de puertas metálicas, marcos de ventanas o estructuras.
3. El uso de otros productos eléctricos como audífonos o altavoces que operan en la frecuencia de 433MHz pueden evitar la recepción de la transmisión..
4. Vecinos que usan productos eléctricos que operan en la señal de 433 MHz pueden también causar interferencia. En muchos casos severos, la recepción es únicamente posible hasta que los otros productos eléctricos que usan la señal de 433 MHz son apagados.
5. Dentro de cuartos construidos de concreto macizo como sótanos y bloques de torres, la señal de 433 MHz puede ser debilitada (evite colocar cerca de marcos metálicos y estructuras).
6. La transmisión puede ser afectada por la exposición a condiciones de temperaturas extremas. Por ejemplo, Si el tiempo ha sido extremadamente frío (debajo de -25°C) por un período largo de tiempo la transmisión puede debilitarse. (Por favor tenga esto en cuenta cuando esté posicionando el transmisor).

Nota:

Si después de verificar la lista anterior, la temperatura al aire libre todavía no se recibe, entonces reinicialice las unidades (vea Reinicialización de Estación del Tiempo más adelante).

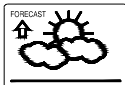
sucesivamente. Sin embargo, si sólo un transmisor se usa, ningún indicador de identificación se desplegará en el LCD.

ICONOS DEL PRONÓSTICO DEL TIEMPO:

Hay 3 iconos del tiempo en la primera sección del LCD que pueden desplegarse en cualquiera de las siguientes combinaciones:



Soleado



Nubes con intervalos soleados



Lluvioso

Para cada repentino o significativo cambio en la Presión atmosférica, los iconos del tiempo actualizarán adecuadamente para representar el cambio en el tiempo. Si los iconos cambian, significa que la presión atmosférica no ha cambiado o el cambio ha sido muy lento para que la Estación del Tiempo lo registre. De todas formas, Si los iconos presentan un sol o una nube lluviosa, no habrá ningún cambio de icono si el tiempo logra cualquier mejora (icono soleado) o empeora (icono lluvioso) ya que los iconos están en sus extremos.

Los iconos presentan un pronóstico del tiempo en términos de mejorar o empeorar y no necesariamente soleado o lluvioso como cada icono indica. Por ejemplo, Si el tiempo

actual es nublado y el icono lluvioso es presentado, no significa que el producto sea defectuoso porque no está lloviendo. Simplemente significa que la presión atmosférica ha caído y se espera que el tiempo se ponga peor pero no necesariamente que llueva.

Nota:

Después de la puesta en funcionamiento, las lecturas de pronóstico del tiempo de las primeras 12-24 horas deberán ser descartadas. Esto permitirá el suficiente lapso de tiempo área que la Estación del Tiempo guarde suficientes datos a una presión y altitud constante lo que tendrá como resultado un pronóstico más exacto.

Es común a todos los pronósticos del tiempo, que la absoluta exactitud no puede ser garantizada. La característica del pronóstico del tiempo se estima tener una exactitud del 75% debido a las diferentes áreas para las que la Estación del Tiempo ha sido diseñada. En áreas que experimentan repentinos cambios en el tiempo (por ejemplo de soleado a lluvioso), la Estación del Tiempo será más precisa comparada con su uso en áreas donde el tiempo es estancado la mayor parte del tiempo (por ejemplo muy soleado).

Si la Estación del Tiempo es movida a otra localización significativamente más alta o baja que su posición inicial (por ejemplo desde el primer piso al segundo piso de una casa), quite las baterías y reinsértelas después de 30 segundos. Haciendo esto, la Estación del Tiempo confundirá la nueva localización con un posible cambio en la presión atmosférica cuando realmente es debido a un pequeño cambio de altitud. Nuevamente, descarte los pronóstico del tiempo para las próximas 12 a 24 horas, esto permitirá el suficiente tiempo de operación a una altitud constante.

Registros mínimo y máximo de la temperatura interior:

Presionando la tecla "MIN/MAX" la temperatura interior actual alternará entre los registros de temperatura máximo, mínimo, y actual (también cambia entre la temperatura al aire libre). Una vez una nueva temperatura interior más alta o más baja es alcanzada, esta será automáticamente guardada en la memoria de la Estación del Tiempo.

Nota:

Cuando la temperatura actual es seleccionada, el icono MAX o MIN no aparecerá en la sección MAX/MIN del LCD.

Lectura de temperatura al aire libre:

La lectura de la temperatura al aire libre está en la línea inferior del LCD debajo del icono MIN y MAX. La Estación del Tiempo recibe la temperatura al aire libre vía frecuencia de 433 MHz cuando las baterías son insertadas en el transmisor dentro de 1-1/2 minutos del ajuste de la hora (vea **Ajuste** más atrás).

Nota:

Si la temperatura al aire libre no se ha recibido dentro de 2 minutos después de insertar las baterías en el transmisor, vea entonces "Verificando la recepción de 433 MHz" más adelante.

Lectura Mínima y máxima de temperatura al aire libre:

Presionando la tecla "MIN/MAX" la temperatura al aire libre actual alternará entre los registros de máximo, mínimo y temperatura actual. Una vez una nueva alta o baja

temperatura al aire libre es alcanzada, será automáticamente guardada en la memoria de la Estación del Tiempo.

Nota:

Cuando la temperatura actual es seleccionada, el icono MAX o MIN no aparecerá en la sección MAX/MIN del LCD.

Reinicialización o borrado del registro mínimo y máximo de temperatura:

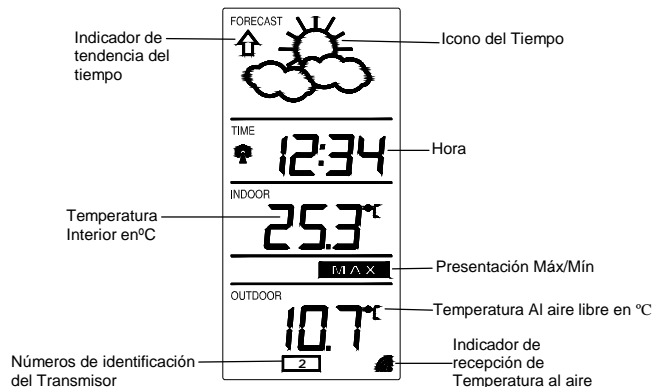
Presionando y sosteniendo la tecla "MIN/MAX" por cerca de 3 segundos, ambos registros de mínimo y máximo de temperatura interior y al aire libre serán borrados y ajustados a las temperaturas actuales al interior y al aire libre.

Nota Importante:

Todo los registros de temperatura al aire libre (max/min que existen en todos los canales) se restablecerán al mismo tiempo.

Temperatura al aire libre 1, 2, y 3

Si más de un transmisor está usándose, para alternar entre las lecturas de temperatura del transmisor 1, 2, y 3, simplemente presione la tecla "CH". Si la lectura es del transmisor 1, entonces el número de identificación del canal 1 se desplegará en la sección de temperatura al aire libre del LCD. Lo mismo aplicará al próximo transmisor y así



AJUSTE DE LA HORA:

Después que las baterías son insertadas, ajuste la presentación de la hora como sigue:

1. Presione y sostenga la tecla SET del frente de la Estación del Tiempo por aproximadamente cuatro segundos para ingresar en el modo de ajuste.
2. El dígito de la hora empieza a titilar. Use la tecla "+" para ingresar la hora.
3. Presione la tecla SET para ingresar en los minutos. Los dígitos de los minutos empiezan a titilar.
4. Presione la tecla "+" para ajustar los minutos.
5. Presione la tecla SET o evite tocar cualquier tecla por ocho segundos para confirmar la hora ajustada.

USANDO LA ESTACIÓN DEL TIEMPO:

Pronóstico del tiempo e iconos del tiempo:

El pronóstico del tiempo y los iconos puede presentar tres símbolos de tiempo y dos indicadores de tendencia del tiempo en forma de una flecha. Las flechas cambiarán su apariencia dependiendo del cambio en la presión atmosférica.

Temperatura Interior:

La temperatura interior se despliega en la tercer línea del LCD debajo de la hora. La Estación del dispone de un sensor que automáticamente mide la temperatura una vez las baterías son insertadas.

- cualquier tecla detendrá este proceso y la presentación mostrará la temperatura del primer transmisor. El proceso también se detiene automáticamente Si ninguna tecla es presionada por unos minutos.
6. La recepción de la hora codificada DCF-77 empieza automáticamente después que la Estación del Tiempo es activada. Esta toma generalmente de 3 - 5 minutos en buenas condiciones. Este lapso de tiempo es una excelente oportunidad para colocar el(los) transmisor(es) en la ubicación (es) conveniente(s) en el campo abierto. De todas maneras para asegurar la adecuada transmisión a 433MHz, esta bajo buenas condiciones no debe estar a más de 20 - 25 metros desde donde se vaya a ser colocada finalmente la Estación del Tiempo (vea las notas "Posicionando" y "Recepción de 433 MHz").
7. Si después de 10 minutos la hora DCF no ha sido recibida, use la tecla SET para ingresar manualmente la hora inicial. El reloj intentará automáticamente cada hora recibir la hora DCF. Cuando esta es exitosa, la hora recibida reemplazará la hora ajustada manualmente.

Nota:

El lapso total de tiempo para insertar las baterías en los transmisores no debe tomar más de 1-1/2 minutos desde la inserción de baterías en la Estación del Tiempo si no es así, pueden ocurrir problemas de recepción de la temperatura. Si la temperatura no se está recibiendo, entonces vea Verificando la recepción de la señal 433 MHz, antes de reinicializar las unidades (vea Reinicialización de la Estación del Tiempo más adelante).

En el evento de cambio de baterías en cualquiera de las unidades, todas las unidades necesitan ser reinicializadas siga el procedimiento de puesta en funcionamiento. Esto es porque el transmisor en la inicialización asigna un código de seguridad aleatorio y este código debe recibirse y debe ser guardado por la Estación del Tiempo en los primeros 1-1/2 minutos de suministrarle energía.

CAMBIO DE BATERÍAS:

Se recomienda reemplazar las baterías en todas las unidades una vez al año, para una optima exactitud.



Por favor participe en la preservación del medio ambiente. Lleve las baterías usadas a un depósito autorizado.

PANTALLA LCD

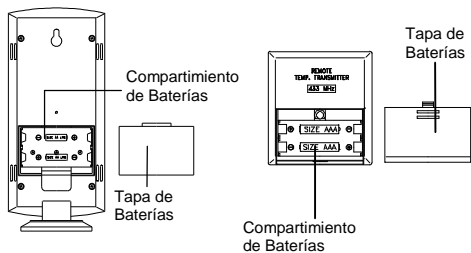
La pantalla LCD de la Estación del Tiempo está dividida en 5 secciones que presentan la información de hora, pronóstico del tiempo, datos al interior y al aire libre.

Todos los segmentos encenderán momentáneamente antes de presentar:

1. Icono del tiempo
2. Hora "--:--"
3. Temperatura Interior en grados Centígrados (°C)
4. Icono Escondido de Max/Min para temperatura Interior y al aire libre
5. Temperatura al aire libre en °C y el Número de Identificación del Transmisor

PUESTA EN FUNCIONAMIENTO:

Por favor siga estos pasos para asegurarse que su nueva Estación del Tiempo trabaja correctamente con el(los) transmisor(es) de temperatura:



1. Primero, inserte 2 baterías AA tipo, IEC LR6, de 1.5V en la Estación del Tiempo. Una vez que las baterías están colocadas, todos los segmentos de la pantalla LCD se encenderán brevemente. Luego, la temperatura interior, la hora como "--:--" y los iconos del tiempo sol y nubes se encenderán. Si la temperatura interior y humedad

no son presentadas después de unos pocos segundos, saque las 2 x AAA, IEC LR3, 1.5V baterías y espere por al menos 30 segundos antes de reinsertarlas. Una vez los datos del interior son presentados proceda al paso 2.

2. Después de 1-1/2 minutos de estar activada la Estación del Tiempo, coloque las baterías en el transmisor
3. Después de unos pocos segundos de insertar las baterías en el transmisor, la Estación del Tiempo empezará a recibir datos del transmisor. La temperatura remota serán presentadas en la Estación del Tiempo. Si esto no pasa después de 2 minutos, será necesario quitar las baterías de ambas unidades y empezar desde el paso 1.
4. La Estación del Tiempo puede recibir más de 3 transmisores remotos. Si Usted ha comprado transmisores adicionales, vaya al paso 2 para todos los transmisores extras. De todas maneras, asegúrese de dejar 10 segundos entre la recepción del último transmisor y la puesta en funcionamiento del siguiente transmisor. La Estación del Tiempo numerará los transmisores in el orden de puesta en funcionamiento, Por Ej. Los datos del primer transmisor se presentarán apuntando en el canal número 1 y así sucesivamente.

Nota:

Ningún número del canal se mostrará si hay sólo un transmisor conectado.

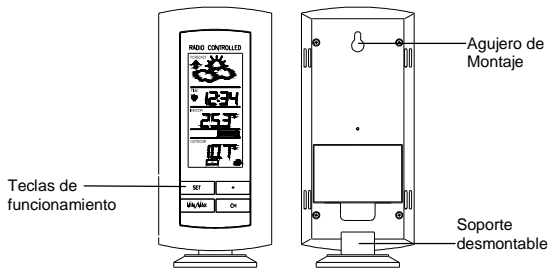
5. Cuando todos los transmisores están instalados, hay un período de prueba, durante el cual la presentación cambiará rápidamente entre todos los transmisores recibidos aleatoriamente, de acuerdo con cuál transmisor se está recibiendo. Presionando

Estación del Tiempo

INTRODUCCION:

Felicitaciones por comprar esta innovadora Estación del Tiempo a 433MHz que presenta el boletín meteorológico, hora, temperatura interior y tres lecturas de temperatura al aire libre. Para disfrutar todos los beneficios de este innovador producto, por favor lea este manual de operaciones.

Estación del Tiempo:



CARACTERISTICAS:

- Recepción de Hora DCF radio-controlada
- Reloj con presentación de la hora en formato de horas 24 en el LCD
- Temperatura Interior y al aire libre lectura en grados Centígrados (°C)
- Temperatura Interior y al aire libre con registros del Mínimo y Máximo
- Indicador de tendencia del tiempo e iconos del tiempo
- Puede recibir más de tres transmisores al aire libre
- Soporte de mesa o montaje en la pared (soporte de mesa desmontable)

TRANSMISOR DE TEMPERATURA:

